

団体傷害保険のご案内

傷害総合保険・傷害総合保険(交通傷害型)

●この契約はニチレイを契約者とする団体契約です。

自転車事故も 補償!

自転車で他人にケガをさせた場合などの
法律上の賠償責任(個人賠償責任補償特約セットの場合)

地震による ケガも補償!

地震・噴火またはこれらにより発生した津波によるケガも補償
天災危険補償特約セット(傷害総合保険のみ)

自転車通勤者用 プランあり!

傷害総合保険(交通傷害型)KB型、
傷害総合保険基本プランでも対応可能です

24%割引!

団体割引20%、優良割引5%適用

ご家族 まとめて補償!

配偶者・お子さま・両親・兄弟姉妹および同居親族まで
被保険者としてご加入可能

オプション あり!

(傷害総合保険のみ)

申込締切日：令和7年10月17日(金)
保険期間：令和8年1月1日午後4時から1年間

【団体割引・過去の損害率による割増引について】

団体割引、過去の損害率による割増引は、本団体契約の前年のご加入人数や保険金のお支払状況により決定しています。次年度以降、割増引率に変更となることがありますので、あらかじめご了承ください。また団体のご加入人数が10名を下回った場合は、この団体契約は成立しませんので、ご了承ください。

【傷害総合保険・傷害総合保険(交通傷害型)にご加入の皆さまへ】

令和7年10月1日以降に保険期間が開始するご契約について、傷害総合保険の保険料(または保険金額)および補償内容の改定を行っています。更新に際し、改定後の内容にてご案内しますので、必ず本パンフレットをご確認ください。

自転車通勤の皆さまへ

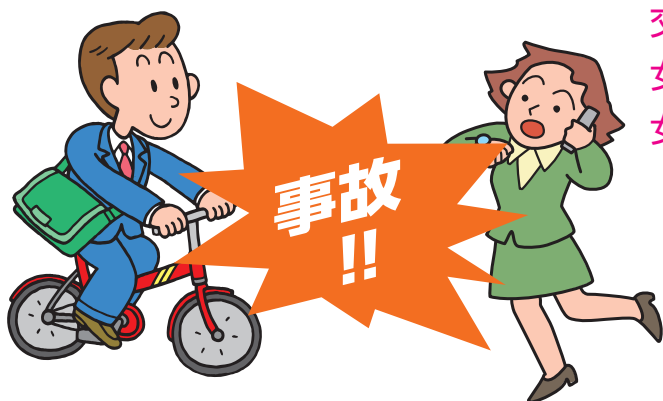
傷害総合保険(交通傷害型)に個人賠償責任補償特約をセットした**KB型**がおすすめです。

KB型では、**月額420円**で自転車事故をはじめ交通傷害のケガと日常生活に起因する賠償リスクを補償します。

個人賠償責任とは？

日常生活で生じた偶然な事故により、他人にケガを負わせたり、他人の財物を壊したり、誤って線路に立ち入ったことなどにより電車等を運行不能にさせたこと等によって、法律上の損害賠償責任を負った場合に保険金をお支払いします。
免責金額(自己負担額)はありません。

自転車による高額賠償事例



男性が夕刻、下り坂を高スピードで走行し交差点に進入、横断歩道を横断中の女性と衝突。
女性は脳挫傷で3日後に死亡。

**賠償金額
約6,800万円**

(注) 2023年4月1日よりヘルメットの着用が努力義務となりました。

(平成15年9月 東京地裁)

条例によって自転車利用者へ

自転車損害賠償保険等の加入を義務化している自治体もあります。

宮城県 秋田県 山形県 福島県 埼玉県 群馬県 千葉市 東京都
神奈川県 山梨県 長野県 静岡県 愛知県 三重県 大阪府 兵庫県
岡山市 香川県 愛媛県 福岡県 大分県 宮崎県 熊本県 鹿児島県
など ※上記は、2022年4月時点で加入義務を定める条例が公布されている地域です。

交通事故によるケガの補償 傷害総合保険(交通傷害型)

国内外を問わず、交通事故によるケガを補償します。また、日常生活における賠償事故(他人にケガを負わせたり、他人の財物を壊したり、誤って線路に立ち入ったことなどにより電車等を運行不能にさせた場合等)を補償します。

(賠償事故とは法律上の損害賠償責任を負った場合のみ対象となります。)(K型は対象外です。)

次のような事故によりケガをされた場合は、保険金をお支払いします。

- ①交通乗用具(自動車、自転車、航空機、船舶等)との衝突、接触等の交通事故
- ②交通乗用具に搭乗中の事故
- ③駅の改札口を入れてから改札口を出るまでの間における事故
- ④交通乗用具の火災 など

※保険金のお支払方法等重要な事項は、「この保険のあらまし」以降に記載されていますので、必ずご参照ください。

(保険期間1年、団体割引20%、優良割引5%、交通傷害危険のみ補償特約、手術保険金倍率変更特約および重大手術保険金倍率変更特約セット)

保険金額と保険料		死亡・後遺障害	入院 保険金日額	通院 保険金日額	個人賠償
型	月払保険料	万一の場合の補償	入院1日目から補償	通院1日目から補償	日常生活での法律上の賠償事故を補償
KB型	420円	158万円	3,000円	2,000円	1億円
K型	350円	430万円	3,000円	2,000円	なし

※加入者1名につきKB型は1口のみ、K型はKB型と合わせて5口が限度となります。なおK型と合わせてケガの補償の1～6型に加入する場合、下記の金額を超過しないようご注意ください。

死亡・後遺障害：5,000万円

入院保険金日額：15,000円

通院保険金日額：10,000円

※ご注意：傷害総合保険(交通傷害型)にはオプションはセットできません。

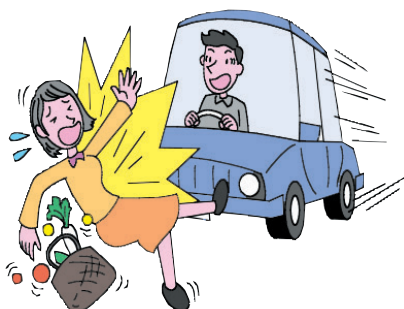
※団体割引、過去の損害率による割増引は、本団体契約の前年のご加入人数や保険金のお支払状況により決定しています。次年度以降、割増引率が変わることがありますので、あらかじめご了承ください。

※手術保険金は、<重大手術の場合>入院保険金日額の40倍

<重大手術以外の場合>入院中の手術：入院保険金日額の20倍 外来の手術：入院保険金日額の5倍 となります。

こんな事故が対象になります!

車にはねられた



駅の構内の階段から落ちた



ケガの補償 傷害総合保険

国内外を問わず急激かつ偶然な外来の事故によるケガ、地震等の天災(地震・噴火またはこれらによる津波)によるケガ(天災危険補償特約セット)、『O-157』等特定感染症による後遺障害・入院・通院等を補償します。

また、日常生活における賠償事故(他人にケガを負わせたり、他人の財物を壊したり、誤って線路に立ち入ったことなどにより電車等を運行不能にさせた場合等)を補償します。

(賠償事故とは法律上の損害賠償責任を負った場合のみ対象となります。)

※保険金のお支払方法等重要な事項は、「この保険のあらまし」以降に記載されていますので、必ずご参照ください。

※手術保険金倍率変更特約および重大手術保険金倍率変更特約をセットしています。

(保険期間1年、団体割引20%、優良割引5%、職種級別A級、天災危険補償特約、特定感染症危険補償特約、手術保険金倍率変更特約および重大手術保険金倍率変更特約セット)

保険金額と保険料		死亡・後遺障害	入院保険金日額	通院保険金日額	個人賠償
型	月払保険料	ケガで万一の場合の補償	入院1日目から補償	通院1日目から補償	日常生活での法律上の賠償事故を補償
1型	700円	100万円	2,000円	1,000円	1億円
2型	1,420円	330万円	4,000円	2,000円	
3型	2,110円	545万円	6,000円	3,000円	
4型	2,820円	775万円	8,000円	4,000円	
5型	3,530円	990万円	10,000円	5,000円	
6型	4,230円	1,210万円	12,000円	6,000円	

※団体割引、過去の損害率による割増引は、本団体契約の前年のご加入人数や保険金のお支払状況により決定しています。次年度以降、割増引率が変わることがありますので、あらかじめご了承ください。

※手術保険金は、<重大手術の場合>入院保険金日額の40倍

<重大手術以外の場合>入院中の手術：入院保険金日額の20倍 外来の手術：入院保険金日額の5倍 となります。

※特定感染症を発病し、発病の日からその日を含めて180日以内に、所定の後遺障害が生じた場合、入院した場合、通院した場合にそれぞれ後遺障害保険金、入院保険金(180日限度)、通院保険金(180日以内の90日限度)をお支払いします。ご加入初年度の場合は、保険期間の開始日からその日を含めて10日以内に発病した特定感染症に対しては、保険金をお支払いできません。

※上記保険金額は職種級別A級の方のものです。職種級別B級(以下の職種)に該当する方は保険金額が異なりますので、取扱代理店までお問い合わせください。

職種級別B級	①その他の自動車運転者 ②建設作業員 ③農林業作業員・漁業作業員 など
--------	-------------------------------------

オプション

ケガの補償(傷害総合保険)と一緒にご加入ください。ご希望のオプションを一つ選択してください。

(保険期間1年、団体割引20%、優良割引5%)

型	月払保険料	保険金額	事故例
X	20円	■救護者費用(国内外補償) 保険金額：500万円 自己負担額1事故につき：なし	■救護者費用 旅行中のケガにより継続して14日以上入院し、両親が駆けつけた
Y	150円	■携行品損害(国内外補償) 保険金額：30万円 自己負担額1事故につき：3,000円	■携行品損害 カメラを落として壊した 財布をすられた
XY	170円	上記XとYのセットプラン	

さらに! 充実のサービスで
お客さまをサポートします!

団体傷害保険
ご加入者さま・被保険者の方限定のサービス

無料

SOMPO 健康・生活 サポートサービス

サービス内容

SOMPO 健康・生活サポートサービスは、損保ジャパンの団体傷害保険ご加入のお客さまにご利用いただける各種無料電話相談サービスです。

受付時間 24時間・365日

健康・医療相談

病気に関するご相談や、医療についてのお悩みなど、様々な相談に経験豊富な看護師等専門医療スタッフが電話でお応えします。

医療機関情報提供

ご自宅や会社の近くの医療機関のご案内や夜間・休日に診てもらえる医療機関情報などをご提供します。

専門医相談(予約制)

より専門的な相談を希望される場合は、医師と電話で
ご相談いただけます。

介護関連相談

介護方法・福祉サービスの情報提供など介護相談全般
にお応えします。

メンタルヘルス相談

受付時間 平日 9:00~22:00、土曜 10:00~20:00
※日祝・年末年始(12/29~1/4)を除きます。
臨床心理士等が個別のメンタルヘルスに関わるカウンセ
リングを行います。

人間ドック等検診・検査紹介・予約

人間ドック 紹介・予約

全国の提携医療施設の中からご希望にあった施設のご
紹介・予約代行・受診券の郵送まで行います。

PET 検診 紹介・予約

がんの早期発見につながるといわれ注目されている
PET 検診に関するご質問にお応えします。また、全国の
提携医療施設のご紹介・予約代行・受診券の郵送ま
で行います。

郵送検査紹介

ご自宅にいながら検査ができるサービスをご紹介します。

法律・税務・年金相談(予約制)

法律・税務・年金のご相談に専門家が電話でお応えし
ます。

メンタルITサポート (WEBストレスチェック) サービス

(24時間・365日)
ホームページにアクセスすることによりストレスチェ
ックが実施できます。

- ※1 ご利用いただく際は、加入者証に記載しております「SOMPO 健康・生活サポートサービス」の
専用ダイヤルへご連絡ください。
- ※2 本サービスは損保ジャパンのグループ会社およびその提携業者がご提供します。
- ※3 ご相談の際には、お名前、ご加入者番号等をお聞きすることがございますのでご了承ください。
- ※4 ご利用は日本国内からにかぎります。
- ※5 本サービスは予告なく変更または中止する場合がありますので、あらかじめご了承ください。
- ※6 ご相談内容やお取次ぎ事項によっては、有料になるものがあります。
- ※7 1回のご相談時間は30分までとし、頻回利用される場合ご利用回数制限をお伝えする場合があります。
- ※8 応対者の指名はできません。
- ※9 ご利用者がオペレーターや看護師等に対して脅迫的言動、誹謗、中傷、もしくは性的嫌がらせ等を行った場合、または
業務を妨害する行為等が認められる場合には、利用制限および利用停止をさせていただきます。
- ※10 相談の回答はあくまでも一般的な健康や医療に関する情報提供を目的としており、診療行為その他医療行為を提供
するものではありません。

ご加入に際して特にご確認いただきたい事項や、ご加入者にとって不利益になる事項等、特にご注意いただきたい事項を記載しています。ご加入になる前に必ずお読みいただきますようお願いいたします。【加入者ご本人以外の被保険者(保険の対象となる方。以下同様とします。)にも、このパンフレットに記載した内容をお伝えください。また、ご加入の際は、ご家族の方にもご契約内容をお知らせください。】

この保険のあらまし(契約概要のご説明)

- 商品の仕組み：この商品は傷害総合保険普通保険約款に各種特約をセットしたものです。
- 保険契約者：株式会社ニチレイ
- 保険期間：令和8年1月1日午後4時から1年間となります。
- 申込締切日：令和7年10月17日(金)
- 引受条件(保険金額等)、保険料、保険料払込方法等：引受条件(保険金額等)、保険料は本パンフレットに記載しておりますので、ご確認ください。
 - 加入対象者：株式会社ニチレイおよびその子会社・関連会社の社員
 - 被保険者：社員またはその家族(配偶者・子供・両親・兄弟姉妹および同居の親族)の方を被保険者としてご加入いただけます。
※被保険者本人のみが保険の対象となります。
 - お支払方法：令和8年3月分給与からの毎月控除となります。(12回払)
 - お手続き方法：下表のとおりお手続きをお願いいたします。

ご加入対象者		お手続き方法
新規加入者の皆さま		インターネット(WEB-Enter)でお手続きをお願いいたします。
既加入者の皆さま	前年と同等条件のプランで維持加入を行う場合	お手続きは不要です。
	ご加入プランを変更するなど前年と条件を変更して継続加入を行う場合※	インターネット(WEB-Enter)でお手続きをお願いいたします。
	継続加入を行わない場合	インターネット(WEB-Enter)でお手続きをお願いいたします。

※「前年と条件を変更して継続加入を行う場合」には、継続前の職業・職種に変更が必要な場合を含みます。

- 中途加入：保険期間の中途でのご加入は、毎月、受付をしています。その場合の保険期間は、毎月末日までの受付分は受付日の翌月1日から令和9年1月1日午後4時までとなります。保険料につきましては、中途加入の保険期間開始日の翌々月の給与から毎月控除します。
- 中途脱退：この保険から脱退(解約)される場合は、ご加入窓口のヒューリック保険サービス株式会社 保険営業第三部までご連絡ください。
- 団体割引、過去の損害率による割増引は、本団体契約の前年のご加入人数や保険金のお支払状況により決定しています。次年度以降、割増引率が変更となることがありますので、あらかじめご了承ください。また、団体のご加入人数が10名を下回った場合は、この団体契約は成立しませんので、ご了承ください。
- 満期返れい金・契約者配当金：この保険には、満期返れい金・契約者配当金はありません。

補償の内容【保険金をお支払いする主な場合とお支払いできない主な場合】

【ケガの補償(傷害総合保険)】

被保険者が、日本国内または国外において、急激かつ偶然な外来の事故(以下「事故」といいます。)によりケガ(※)をされた場合等に、保険金をお支払いします。
(※)身体外部から有毒ガスまたは有毒物質を偶然かつ一時に吸入、吸収した場合に急激に生ずる中毒症状を含みます。ただし、細菌性食中毒、ウイルス性食中毒は含みません。特定感染症危険「後遺障害保険金、入院保険金および通院保険金」補償特約で対象となる特定感染症を原因とする食中毒にかぎり、同特約の内容に従いお支払いの対象となります。

(注) 保険期間の開始時より前に発生した事故によるケガ・損害に対しては、保険金をお支払いできません。

【急激かつ偶然な外来の事故】について

■「急激」とは、突発的に発生することであり、ケガの原因としての事故がゆるやかに発生するのではなく、原因となった事故から結果としてのケガまでの過程が直接的で時間的間隔のないことを意味します。

■「偶然」とは、「原因の発生が偶然である」「結果の発生が偶然である」「原因・結果とも偶然である」のいずれかに該当する予知されない出来事をいいます。

■「外来」とは、ケガの原因が被保険者の身体の外からの作用によることをいいます。

(注) 靴ずれ、車酔い、熱中症、しもやけ等は、「急激かつ偶然な外来の事故」に該当しません。

【交通事故によるケガの補償(傷害総合保険交通傷害型)】

被保険者が、日本国内または国外において、所定の交通乗用具との衝突、接触等の交通事故または交通乗用具に搭乗中の事故によりケガ(※)をされた場合等に、保険金をお支払いします。

(※)身体外部から有毒ガスまたは有毒物質を偶然かつ一時に吸入、吸収した場合に急激に生ずる中毒症状を含みます。ただし、細菌性食中毒、ウイルス性食中毒は含みません。

(注) 保険期間の開始時より前に発生した事故によるケガ・損害に対しては、保険金をお支払いできません。

●次のような事故によりケガをされた場合に、保険金をお支払いします。

- ①交通乗用具との衝突、接触等の交通事故
- ②交通乗用具に搭乗中(※)の事故
- ③駅の改札口を入れてから改札口を出るまでの間における事故
- ④交通乗用具の火災 など

(※) 正規の搭乗装置もしくはその装置のある室内(通行できないように仕切られている場所を除きます。)に搭乗している間。ただし、異常かつ危険な方法での搭乗を除きます。

補償の内容【保険金をお支払いする主な場合とお支払いできない主な場合】（続き）

保険金の種類	保険金をお支払いする主な場合	保険金をお支払いできない主な場合	
ケガの補償(国内外補償)	<p>死亡保険金</p> <p>事故によりケガをされ、事故の発生の日からその日を含めて180日以内に死亡された場合、死亡・後遺障害保険金額の全額をお支払いします。ただし、すでに後遺障害保険金をお支払いしている場合は、その金額を差し引いてお支払いします。</p> <p>死亡保険金の額=死亡・後遺障害保険金額の全額</p>	<p>(各保険共通)</p> <p>①故意または重大な過失 ②自殺行為、犯罪行為または闘争行為 ③無資格運転、酒気を帯びた状態での運転または麻薬、危険ドラッグ等により正常な運転ができないおそれのある状態での運転 ④脳疾患、疾病または心神喪失 ⑤妊娠、出産、早産または流産 ⑥外科的手術その他の医療処置 ⑦戦争、外国の武力行使、暴動(テロ行為(※1)を除きます。)、核燃料物質等によるもの ⑧頸(けい)部症候群(いわゆる「むちうち症」)、腰痛等で医学的他覚所見(※2)のないもの など</p>	
	<p>後遺障害保険金</p> <p>事故によりケガをされ、事故の発生の日からその日を含めて180日以内に後遺障害が生じた場合、その程度に応じて死亡・後遺障害保険金額の4%~100%をお支払いします。ただし、お支払いする後遺障害保険金の額は、保険期間を通じ、死亡・後遺障害保険金額を限度とします。</p> <p>後遺障害保険金の額=死亡・後遺障害保険金額×後遺障害の程度に応じた割合(4%~100%)</p>		<p>(傷害総合保険の場合)</p> <p>①ピッケル等の登山用具を使用する山岳登山、ロッククライミング(フリークライミングを含みます。)、登る壁の高さが5mを超えるボルダリング、航空機操縦(職務として操縦する場合を除きます。)、ハンググライダー搭乗等の危険な運動を行っている間の事故 ②自動車、原動機付自転車等による競技、競争、興行(これらに準ずるものおよび練習を含みます。))の間の事故 など</p>
	<p>入院保険金</p> <p>事故によりケガをされ、入院された場合、入院日数に対し1,000日を限度として、1日につき入院保険金日額をお支払いします。</p> <p>入院保険金の額=入院保険金日額×入院日数(1,000日限度)</p>		
<p>手術保険金</p> <p>事故によりケガをされ、そのケガの治療のために病院または診療所において、以下の①または②のいずれかの手術を受けた場合、手術保険金をお支払いします。ただし、1事故につき1回の手術にかぎります。</p> <p>なお、1事故に基づくケガに対して、2以上の手術を受けたときは、それらの手術のうち、手術保険金の額が最も高いいずれか1つの手術についてのみお支払いします。</p> <p>①公的医療保険制度における医科診療報酬点数表に、手術料の算定対象として列挙されている手術(※1) ②先進医療に該当する手術(※2)</p> <p>手術(重大手術(※3)以外) <入院中に受けた手術の場合> 手術保険金の額=入院保険金日額×20(倍) <外来で受けた手術の場合> 手術保険金の額=入院保険金日額×5(倍)</p> <p>重大手術(※3) 手術保険金の額=入院保険金日額×40(倍) (注)重大手術を受けた場合は入院中・外来を問わず、入院保険金日額の40倍の額を手術保険金としてお支払いします。</p> <p>(※1)以下の手術は対象となりません。 創傷処理、皮膚切開術、デブリードマン、骨または関節の非観血的または徒手的な整復術・整復固定術および授動術、抜歯手術</p> <p>(※2)先進医療に該当する手術は、治療を直接の目的としてメス等の器具を用いて患部または必要部位に切除、摘出等の処置を施すものにかぎります。</p> <p>(※3)重大手術とは以下の手術をいいます。 ①開頭手術(穿頭術を含みます。) ②開胸手術および開腹手術(胸腔鏡・縦隔鏡・腹腔鏡を用いた手術を含みます。) ③四肢切断術(手指・足指を除きます。) ④日本国内で行われた、心臓・肺・肝臓・脾(すい)臓・腎(じん)臓(それぞれ、人工臓器を除きます。))の全体または一部の移植手術。ただし、臓器の移植に関する法律(平成9年法律第104号)に規定する移植手術にかぎります。</p>	<p>(※1)「テロ行為」とは、政治的・社会的もしくは宗教・思想的な主義・主張を有する団体・個人またはこれと連帯するものがその主義・主張に関して行う暴力的行動をいいます。以下同様とします。 (※2)「医学的他覚所見」とは、理学的検査、神経学的検査、臨床検査、画像検査等により認められる異常所見をいいます。以下同様とします。</p>		
<p>通院保険金</p> <p>事故によりケガをされ、通院された場合、事故の発生の日からその日を含めて1,000日以内の通院日数に対し、90日を限度として、1日につき通院保険金日額をお支払いします。ただし、入院保険金をお支払いするべき期間中の通院に対しては、通院保険金をお支払いしません。</p> <p>通院保険金の額=通院保険金日額×通院日数(事故の発生の日から1,000日以内の90日限度)</p> <p>(注1)通院されない場合であっても、ケガをされた部位(脊柱、肋骨、胸骨、長管骨、顎骨等)を固定するために医師の指示によりギプス等(※)を常時装着したときはその日数について通院したものとみなします。</p> <p>(※)ギプス(キャスト)、ギプスシーネ、ギプスシャーレ、副子(シーネ、スプリント)固定、創外固定器、PTBキャスト、PTBブレース、線副子等およびハローベストをいいます。</p> <p>(注2)通院保険金の支払いを受けられる期間中に新たに他のケガをされた場合であっても、重複して通院保険金をお支払いしません。</p>			

補償の内容【保険金をお支払いする主な場合とお支払いできない主な場合】（続き）

保険金の種類	お支払いする保険金の主な内容	保険金をお支払いできない主な場合
ケガの補償 (国内外補償)	<p>【特定感染症危険「後遺障害保険金、入院保険金および通院保険金」補償特約】 特定感染症^(※)を発病し、その直接の結果として発病の日からその日を含めて180日以内に、所定の後遺障害が生じた場合、入院した場合、通院した場合に、後遺障害保険金、入院保険金(180日限度)、通院保険金(180日以内の90日限度)をお支払いします。 ご加入初年度の場合は、保険期間の開始日からその日を含めて10日以内に発病した特定感染症に対しては、保険金をお支払いできません。 (※)「特定感染症」とは、「感染症の予防及び感染症の患者に対する医療に関する法律」に規定する一類感染症、二類感染症または三類感染症をいいます。令和7年6月現在、結核、腸管出血性大腸菌感染症(O-157を含みます。)等が該当します。</p>	
物の損害の補償 (国内外補償)	<p>偶然な事故により携行品(※1)に損害が生じた場合に、被害物の再調達価額(※2)を基準に算出した損害額から免責金額(1回の事故につき3,000円)を差し引いた金額をお支払いします。 ただし、保険期間を通じ、携行品損害の保険金額を限度とします。 (※1)「携行品」とは、被保険者の居住の用に供される建物(物置、車庫その他の付属建物を含みます。)外において、被保険者が携行している被保険者所有の身の回り品をいいます。 (※2)「再調達価額」とは、損害が生じた地および時において保険の対象と同一の質、用途、規模、型、能力のものを再取得するのに必要な額をいいます。修理が可能な場合は、修理費を基準に損害額を算出します。 (注1)乗車券等、通貨、小切手、印紙または切手については合計して5万円を損害額の限度とします。 (注2)次のものは保険の対象となりません。 ■携帯電話・スマートフォン等の携帯式通信機器、ノート型パソコン等の携帯式電子事務機器およびこれらの付属品 ■義歯、義肢、コンタクトレンズ、眼鏡、サングラス、補聴器 ■動物、植物等の生物 ■自動車、原動機付自転車、船舶(ヨット、モーターボート、水上バイク、ボートおよびカヌーを含みます。)、航空機、雪上オートバイ、ゴーカート、ゴルフカートおよびこれらの付属品 ■自転車、ハンググライダー、パラグライダー、サーフボード、ウインドサーフィン、ラジコン模型およびこれらの付属品 ■漁具 ■預貯金証書(通帳およびキャッシュカードを含みます。)、手形その他の有価証券(小切手を除きます。)およびこれらに類する物 ■クレジットカード、ローンカード、プリペイドカードその他これらに類する物 ■ドローンその他の無人航空機および模型航空機ならびにこれらの付属品 など</p>	<p>①故意または重大な過失 ②自殺行為、犯罪行為または闘争行為 ③無資格運転、酒気を帯びた状態での運転または麻薬、危険ドラッグ等により正常な運転ができないおそれがある状態での運転 ④戦争、外国の武力行使、暴動(テロ行為を除きます。)、核燃料物質等によるもの ⑤地震、噴火またはこれらによる津波 ⑥欠陥 ⑦自然の消耗または性質によるさび、かび、変色、ねずみ食い、虫食い等 ⑧機能に支障のないすり傷、塗料のはがれ等 ⑨偶然な外来の事故に直接起因しない電氣的・機械的事故 ⑩置き忘れ(※)または紛失 ⑪楽器の弦(ピアノ線を含みます。)の切断または打楽器の打皮の破損 ⑫楽器の音色または音質の変化 など (※)保険の対象を置いた状態でその事実または置いた場所を忘れることをいいます。</p>

補償の内容【保険金をお支払いする主な場合とお支払いできない主な場合】（続き）

保険金の種類	お支払いする保険金の主な内容	保険金をお支払いできない主な場合
<p style="writing-mode: vertical-rl; text-orientation: upright;">賠償責任の補償（共通）</p> <p style="text-align: center;">個人賠償責任 （国内外補償）</p>	<p>日本国内または国外において、被保険者（※1）が次の①から④までのいずれかの事由により法律上の損害賠償責任を負った場合に、損害賠償金および費用（訴訟費用等）の合計金額をお支払いします（自己負担額はありませぬ）。ただし、1回の事故につき損害賠償金は個人賠償責任の保険金額を限度とします。</p> <p>なお、賠償金額の決定には、事前に損保ジャパンの承認を必要とします。</p> <p>①住宅の所有・使用・管理に起因する偶然な事故により、他人にケガなどをさせた場合や他人の財物を壊した場合 ②被保険者（※1）の日常生活（住宅以外の建物の所有、使用または管理を除きます。）に起因する偶然な事故（例：自転車運転中の事故など）により、他人にケガなどをさせた場合や他人の財物を壊した場合 ③日本国内で正当な権利を有する者から受託した財物（受託品）（※2）を壊したり盗まれた場合 ④誤って線路に立ち入ったことなどにより電車等（※3）を運行不能にさせた場合</p> <p>（※1）この特約における被保険者は次のとおりです。 ア. 本人 イ. 本人の配偶者 ウ. 本人またはその配偶者の同居の親族 エ. 本人またはその配偶者の別居の未婚の子 オ. 本人が未成年者または責任無能力者の場合、親権者、その他の法定の監督義務者および監督義務者に代わって本人を監督する方（本人の親族にかぎります）。ただし、本人に関する事故にかぎります。 カ. イ. からエ. までのいずれかの方が責任無能力者の場合、親権者、その他の法定の監督義務者および監督義務者に代わって責任無能力者を監督する方（その責任無能力者の親族にかぎります）。ただし、その責任無能力者に関する事故にかぎります。 なお、被保険者本人またはその配偶者との続柄および同居または別居の別は、損害の原因となった事故発生時におけるものをいいます。</p> <p>（※2）次のものは「受託品」に含まれません。 ・携帯電話・スマートフォン等の携帯式通信機器、ノート型パソコン等の携帯式電子事務機器およびこれらの付属品 ・コンタクトレンズ、眼鏡、サングラス、補聴器 ・義歯、義肢その他これらに準ずる物 ・動物、植物 ・自転車、ハングライダー、パラグライダー、サーフボード、ウインドサーフィン、ラジコン模型およびこれらの付属品 ・船舶（ヨット、モーターボート、水上バイク、ボートおよびカヌーを含みます。）、航空機、自動車（ゴルフ場敷地内におけるゴルフカートを除きます。）、バイク、原動機付自転車、水上オートバイ、ゴーカートおよびこれらの付属品 ・通貨、預貯金証書、株券、手形その他の有価証券、印紙、切手、設計書、帳簿 ・貴金属、宝石、書画、骨とう、彫刻、美術品 ・クレジットカード、ローンカード、プリペイドカードその他これらに準ずる物 ・ドローンその他の無人航空機および模型航空機ならびにこれらの付属品 ・山岳登山、ロッククライミング（フリークライミングを含みます。）、登る壁の高さが5mを超えるボルダリング等の危険な運動等を行っている間のその運動等のための用具 ・データやプログラム等の無体物 ・漁具 ・不動産 ・1個もしくは1組または1対で100万円を超える物 など</p> <p>（※3）「電車等」とは、汽車、電車、気動車、モノレール等の軌道上を走行する陸上の乗用車をいいます。</p>	<p>①故意 ②戦争、外国の武力行使、暴動（テロ行為を除きます。）、核燃料物質等による損害 ③地震、噴火またはこれらによる津波 ④被保険者の職務の遂行に直接起因する損害賠償責任 ⑤被保険者およびその被保険者と同居する親族に対する損害賠償責任 ⑥受託品を除き、被保険者が所有、使用または管理する財物の損壊について、その財物について正当な権利を有する方に対して負担する損害賠償責任 ⑦心神喪失に起因する損害賠償責任 ⑧被保険者または被保険者の指図による暴行または殴打に起因する損害賠償責任 ⑨航空機、船舶および自動車・原動機付自転車等の車両（※1）、銃器の所有、使用または管理に起因する損害賠償責任 ⑩受託品の損壊または盗取について、次の事由により生じた損害 ・被保険者の自殺行為、犯罪行為または闘争行為 ・差し押え、収用、没収、破壊等国または公共団体の公権力の行使 ・自然の消耗または劣化、変色、さび、かび、ひび割れ、虫食い ・偶然な外来の事故に直接起因しない電気的故障または機械的故障 ・置き忘れ（※2）または紛失 ・詐欺または横領 ・雨、雪、雹（ひょう）、みぞれ、あられまたは融雪水の浸み込みまたは吹き込み ・受託品が委託者に引き渡された後に発見された受託品の損壊または盗取 など</p> <p>（※1）次のア. からエ. までのいずれかに該当するものを除きます。 ア. 主たる原動力が人力であるもの イ. ゴルフ場敷地内におけるゴルフカート ウ. 身体障がい者用の車（※3）および歩行補助車で、原動機を用いるもの エ. 移動用小型車および遠隔操作型小型車（※2）保険の対象を置いた状態でその事実または置いた場所を忘れることをいいます。 （※3）身体の障害により歩行が困難な者の移動の用に供するための身体障がい者用の車いす等の車をいいます。ただし、原動機を用いるものである場合は法令に定める基準に該当するものにかぎり、遠隔操作により通行させることができるものを除きます。</p>
<p style="writing-mode: vertical-rl; text-orientation: upright;">費用の補償（国内外補償）</p> <p style="text-align: center;">救援者費用 オプション （X型・XY型） （注）</p>	<p>保険期間中に以下①から③までのいずれかに該当した場合、ご契約者、被保険者またはその親族の方が負担した費用（※1）に対して、その費用の負担者に保険金をお支払いします。ただし、保険期間を通じ、救援者費用等の保険金額を限度とします。</p> <p>①被保険者が搭乗している航空機・船舶が行方不明になった場合または遭難した場合 ②急激かつ偶然な外来の事故により被保険者の生死が確認できない場合または緊急な捜索・救助活動が必要となる警察等の公的機関により確認された場合 ③住宅（※2）外において被った急激かつ偶然な外来の事故によるケガを原因として、事故の発生の日からその日を含めて180日以内に死亡された場合または継続して14日以上入院された場合（※1）次のア. からオ. までの費用がお支払いの対象となります。 ア. 捜索救助費用：遭難した被保険者を捜索する活動に要した費用。 イ. 交通費：救援者（※3）の現地（※4）までの航空機等の1往復分の運賃（救援者2名分を限度とします）。 ウ. 宿泊料：現地および現地までの行程における救援者のホテル等の宿泊料（救援者2名分、かつ救援者1名につき14日分を限度とします）。 エ. 移送費用：被保険者が死亡された場合の遺体輸送費用または現地から病院等への転費。ただし、被保険者が払戻しを受けた帰宅のための運賃または被保険者が負担することを予定していた帰宅のための運賃はこの費用の額から差し引きます。 オ. 諸雑費：救援者の渡航手続費および救援者または被保険者が現地において支出した交通費、電話料等通信費、被保険者の遺体処理費等（国外20万円、国内3万円を限度とします）。 （※2）「住宅」とは、被保険者の居住の用に供される加入依頼書等記載の住宅をいい、その敷地を含みます。 （※3）「救援者」とは、被保険者の捜索、看護または事故処理を行うために現地へ赴く被保険者の親族（これらの方の代理人を含みます。）をいいます。 （※4）「現地」とは、事故発生地または被保険者の収容地をいいます。</p>	<p>①故意または重大な過失 ②自殺行為、犯罪行為または闘争行為 ③無資格運転、酒気を帯びた状態での運転または麻薬、危険ドラッグ等により正常な運転ができないおそれがある状態での運転 ④脳疾患、疾病または心神喪失 ⑤妊娠、出産、早産または流産 ⑥外科的手術その他の医療処置 ⑦戦争、外国の武力行使、暴動（テロ行為を除きます。）、核燃料物質等によるもの ⑧地震、噴火またはこれらによる津波 ⑨ピッケル等の登山用具を使用する山岳登山、ロッククライミング（フリークライミングを含みます。）、登る壁の高さが5mを超えるボルダリング、ハングライダー搭乗等危険な運動を行っている間の事故 ⑩頸（けい）部症候群（いわゆる「むちうち症」）、腰痛等で医学的他覚所見のないもの など</p>

（注）補償内容が同様のご契約（※1）が他にある場合は、補償が重複することがあります。補償が重複すると、対象となる事故については、どちらのご契約からでも補償されますが、いずれか一方のご契約からは保険金が支払われない場合があります。ご加入にあたっては、補償内容の差異や保険金額をご確認いただき、補償・特約の要否をご判断ください（※2）。

（※1）傷害保険の他、火災保険や自動車保険などにセットされる特約や他社のご契約を含みます。

（※2）1契約のみに補償・特約をセットした場合、ご契約を解約したときや、家族状況の変化（同居から別居への変更等）により被保険者が補償の対象外になったときなどは、補償がなくなることがありますので、ご注意ください。

用語のご説明(用語の定義)

- 交通乗用具……電車、自動車(スノーモービルを含みます。)、原動機付自転車(一般原動機付自転車および特定小型原動機付自転車をいいます。)、移動用小型車、遠隔操作型小型車(搭乗装置のあるものにかぎります。)、自転車、身体障がい者用の車(身体障がい者用車いすを含みます。)、航空機、船舶等をいいます。ただし、三輪以上の幼児用車両、スケートボード、原動機を用いないキックボード、ペダルのない二輪遊具等は除きます。
- 先進医療……病院等において行われる医療行為のうち、一定の施設基準を満たした病院等が厚生労働省への届出により行う高度な医療技術をいいます。対象となる先進医療の種類については、保険期間中に変更となることがあります。詳しくは厚生労働省ホームページをご覧ください。
(<https://www.mhlw.go.jp/topics/bukyoku/isei/sensiniryu/kikan.html>)
- 治療……医師が必要であると認め、医師が行う治療をいいます。ただし、被保険者が医師である場合は、被保険者以外の医師による治療をいいます。
- 通院……病院もしくは診療所に通い、または住診により、治療を受けることをいいます。ただし、治療を伴わない、薬剤、診断書、医療器具等の受領等のためのものは含みません。
- 入院……自宅等での治療が困難なため、病院または診療所に入り、常に医師の管理下において治療に専念することをいいます。
- 未婚……これまでに婚姻歴がないことをいいます。
- 免責金額……支払保険金の算出にあたり、損害の額から控除する自己負担額をいいます。
- 配偶者……婚姻の相手方をいい、内縁の相手方(※1)および同性パートナー(※2)を含みます。
(※1) 内縁の相手方とは、婚姻の届出をしていないために、法律上の夫婦と認められないものの、事実上婚姻関係と同様の事情にある方をいいます。
(※2) 同性パートナーとは、戸籍上の性別が同一であるために、法律上の夫婦と認められないものの、婚姻関係と異なる程度の実質を備える状態にある方をいいます。
(注) 内縁の相手方および同性パートナーは、婚姻の意思(同性パートナーの場合は、パートナー関係を将来にわたり継続する意思)をもち、同居により婚姻関係に準じた生活を営んでいる場合にかぎり、配偶者に含みます。
- 親族……6親等内の血族、配偶者または3親等内の姻族をいいます。

ご加入に際して、特にご注意いただきたいこと(注意喚起情報のご説明)

1. クーリングオフ

この保険は株式会社ニチレイを保険契約者とする団体契約であり、クーリングオフの対象とはなりません。

2. ご加入時における注意事項(告知義務等)

- ご加入の際は、加入手続き画面の入力内容に間違いがないか十分ご確認ください。
 - 加入手続き画面にご入力いただく内容は、損保ジャパンが公平な引受判断を行ううえで重要な事項となります。
 - ご契約者または被保険者には、告知事項(※)について、事実を正確にご回答いただく義務(告知義務)があります。
- (※)[告知事項]とは、危険に関する重要な事項のうち、加入手続き画面の入力事項とすることによって損保ジャパンが告知を求めたものをいい、他の保険契約等に関する事項を含みます。
- <告知事項>この保険における告知事項は、次のとおりです。
- ★被保険者ご本人の職業または職務(K・KB型以外)
 - ★他の保険契約等(※)の加入状況
- (※)[他の保険契約等]とは、個人用傷害所得総合保険、傷害総合保険、普通傷害保険、積立傷害保険等、この保険 契約の全部または一部に対して支責任が同じである他の保険契約または共済契約をいいます。
- *口頭でお話し、または資料提示されただけでは、告知していただいたことにはなりません。
 - *告知事項について、事実を入力されなかった場合または事実と異なることを入力された場合は、ご契約を解除することや、保険金をお支払いできないことがあります。
- 死亡保険金をお支払いする場合は、被保険者の法定相続人にお支払いします。死亡保険金受取人について特定の方を定める場合は、所定の方法により被保険者の同意の確認手続きが必要です。

3. ご加入後における留意事項(通知義務等)

[K・KB型以外]

- 加入依頼書等記載の職業または職務を変更された場合(新たに職業に就かれた場合または職業をやめられた場合を含みます。)、ご契約者または被保険者には、遅滞なく取扱代理店または損保ジャパンまでご通知いただく義務(通知義務)があります。
 - 変更前と変更後の職業または職務に対して適用される保険料に差額が生じる場合は、所定の計算により算出した額を返還または請求します。追加保険料のお支払いがなかった場合やご通知がなかった場合は、ご契約を解除することや、保険金を削減してお支払いすることがあります。
 - K・KB型以外では、下欄記載の職業については、お引受けの対象外としています。このため、上記にかかわらず、職業または職務の変更が生じ、これらの職業に就かれた場合は、ご契約を解除しますので、あらかじめご了承ください。ご契約が解除になった場合、「保険金の支払事由」が発生しているときであっても、変更の事実が生じた後に発生した事故によるケガに対しては、保険金をお支払いできません。
- プロボクサー、プロレスラー、ローラーゲーム選手(レフリーを含みます。)、力士その他これらと同程度またはそれ以上の危険を有する職業**

[共通]

- 加入手続き画面等の住所または通知先を変更された場合は、遅滞なく取扱代理店または損保ジャパンまでご通知ください。
 - ご加入内容の変更を希望される場合は、あらかじめ取扱代理店または損保ジャパンまでご通知ください。また、ご加入内容の変更に伴い保険料が変更となる場合は、所定の計算により算出した額を返還または請求します。
 - 団体から脱退される場合は、必ずご加入の窓口にお申し出ください。
- <被保険者による解除請求(被保険者離脱制度)について>
- 被保険者は、この保険契約(その被保険者に係る部分にかぎります。)を解除することを求めることができます。お手続き方法等につきましては、取扱代理店または損保ジャパンまでお問い合わせください。
- 保険金の請求状況や被保険者のご年齢等によっては、ご継続をお断りすることや、ご継続の際に補償内容を変更させていただくことがあります。あらかじめご了承ください。
- <他の身体障害または疾病の影響>
- すでに存在していたケガや後遺障害、病気の影響などにより、保険金をお支払いするケガの程度が重くなったときは、それらの影響がなかったものとして保険金をお支払いします。
- <重大事由による解除等>
- 保険金を支払わせる目的でケガをさせた場合や保険契約者、被保険者または保険金受取人が暴力団関係者、その他の反社会的勢力に該当すると認められた場合などは、ご契約を解除することや、保険金をお支払いできないことがあります。

4. 責任開始期

保険責任は保険期間初日の午後4時に始まります。

*中途加入の場合は、毎月末日までの受付分は受付日の翌月1日に保険責任が始まります。

ご加入に際して、特にご注意いただきたいこと(注意喚起情報のご説明) (続き)

5. 事故がおきた場合の取扱い

- 事故が発生した場合は、ただちに損保ジャパンまたは取扱代理店までご連絡ください。事故の発生の日からその日を含めて30日以内にご通知がない場合は、保険金の全額または一部をお支払いできないことがあります。
 - 被保険者が法律上の賠償責任を負担される事故が発生した場合は、必ず損保ジャパンにご相談のうえ、交渉をおすすめください。事前に損保ジャパンの承認を得ることなく賠償責任を認めたり、賠償金をお支払いになったりした場合は、保険金の全額または一部をお支払いできないことがあります。また、盗難による損害が発生した場合はただちに警察署へ届け出てください。
- (注)個人賠償責任補償特約をセットした場合、日本国内において発生した事故については、損保ジャパンが示談交渉をお引き受けし事故の解決にあたる「示談交渉サービス」がご利用いただけます。示談交渉サービスのご提供にあたっては、被保険者および損害賠償請求権者の方の同意が必要となります。
- なお、以下の場合には示談交渉サービスをご利用いただけませんのでご注意ください。
- ・被保険者の負担する法律上の損害賠償責任の額が保険金額を明らかに超える場合
 - ・損害賠償に関する訴訟が日本国外の裁判所に提起された場合 など
- 保険金のご請求にあたっては、以下に掲げる書類のうち、損保ジャパンが求めるものを提出してください。

必要となる書類	必要書類の例
① 保険金請求書および保険金請求権者が確認できる書類	保険金請求書、印鑑証明書、戸籍謄本、委任状、代理請求申請書、住民票 など
② 事故日時・事故原因および事故状況等が確認できる書類	傷害状況報告書、就業不能状況報告書、事故証明書、メーカーや修理業者等からの原因調査報告書 など
③ 傷害の程度、保険の対象の価額、損害の額、損害の程度および損害の範囲、復旧の程度等が確認できる書類	①被保険者の身体の傷害または疾病に関する事故、他人の身体の障害に関する賠償事故の場合 死亡診断書(写)、死体検案書(写)、診断書、診療報酬明細書、入院通院申告書、治療費領収書、診察券(写)、運転免許証(写)、レントゲン(写)、所得を証明する書類、休業損害証明書、源泉徴収票、災害補償規定、補償金受領書 など ②携行品等に関する事故、他人の財物の損壊に関する賠償事故の場合 修理見積書、写真、領収書、図面(写)、被害品明細書、賃貸借契約書(写)、売上高等営業状況を示す帳簿(写) など
④ 保険の対象であることが確認できる書類	売買契約書(写)、保証書 など
⑤ 公の機関や関係先等への調査のために必要な書類	同意書 など
⑥ 被保険者が損害賠償責任を負担することが確認できる書類	示談書(※)、判決書(写)、調停調書(写)、和解調書(写)、相手の方からの領収書、承諾書 など
⑦ 損保ジャパンが支払うべき保険金の額を算出するための書類	他の保険契約等の保険金支払内容を記載した支払内訳書 など

(※)保険金は、原則として被保険者から相手の方へ賠償金を支払った後にお支払いします。

(注1)事故の内容またはケガの程度および損害の額等に応じ、上記以外の書類もしくは証拠の提出または調査等にご協力いただくことがあります。

(注2)被保険者に保険金を請求できない事情がある場合は、ご親族のうち損保ジャパン所定の条件を満たす方が、代理人として保険金を請求することができます。

- 上記の書類をご提出いただく等、所定の手続きが完了した日からその日を含めて30日以内に、損保ジャパンが保険金をお支払いするために必要な事項の確認を終え、保険金をお支払いします。ただし、特別な照会または調査等が不可欠な場合は、損保ジャパンは確認が必要な事項およびその確認を終えるべき時期を通知し、お支払いまでの期間を延長することがあります。詳しい内容につきましては、損保ジャパンまでお問い合わせください。
- ケガをされた場合等は、この保険以外の保険でお支払いの対象となる可能性があります。また、ご家族の方が加入している保険がお支払対象となる場合もあります。損保ジャパン・他社を問わず、ご加入の保険証券等をご確認ください。

6. 保険金をお支払いできない主な場合

本パンフレットの補償の内容【保険金をお支払いする主な場合とお支払いできない主な場合】をご確認ください。

7. 中途脱退と中途脱退時の返れい金等

この保険から脱退(解約)される場合は、ご加入の窓口にご連絡ください。脱退(解約)に際しては、既経過期間(保険期間の初日からすでに過ぎた期間)に相当する月割保険料をご精算いただきます。なお、脱退(解約)に際して、返れい金のお支払いはありません。

(注)ご加入後、被保険者が死亡された場合は、その事実が発生した時にその被保険者に係る部分についてご契約は効力を失います。また、死亡保険金をお支払いすべきケガによって被保険者が死亡された場合において、一時払でご契約のときは、その保険金が支払われるべき被保険者の保険料を返還しません。また、分割払でご契約のときは、死亡保険金をお支払いする前に、その保険金が支払われるべき被保険者の未払込分割保険料の全額を一時にお支払いいただきます。詳しい内容につきましては、取扱代理店または損保ジャパンまでお問い合わせください。

8. 保険会社破綻時の取扱い

引受保険会社が経営破綻した場合または引受保険会社の業務もしくは財産の状況に照らして事業の継続が困難となり、法令に定める手続きに基づきご契約条件の変更が行われた場合は、ご契約時に約束した保険金・解約返れい金等のお支払いが一定期間凍結されたり、金額が削減されることがあります。

この保険は損害保険契約者保護機構の補償対象となりますので、引受保険会社が経営破綻した場合は、以下のとおり補償されます。

- (1) 保険期間が1年以内の場合は、保険金・解約返れい金等の8割まで(ただし、破綻時から3か月までに発生した事故による保険金は全額)が補償されます。
- (2) 保険期間が1年を超える場合は、保険金・解約返れい金等の9割(※)までが補償されます。

(※) 保険期間が5年を超え、主務大臣が定める率より高い予定利率が適用されているご契約については、追加で引き下げとなる場合があります。

9. 個人情報の取扱いについて

- 保険契約者(団体)は、本契約に関する個人情報を、損保ジャパンに提供します。
- 損保ジャパンは、本契約に関する個人情報を、本契約の履行、損害保険等損保ジャパンの取り扱う商品・各種サービスの案内・提供、等を行うために取得・利用し、その他業務上必要とする範囲で、業務委託先、再保険会社、等(外国にある事業者を含みます。)に提供等を行う場合があります。また、契約の安定的な運用を図るために、加入者および被保険者の保険金請求情報等を契約者に対して提供することがあります。なお、保健医療等のセンシティブ情報(要配慮個人情報を含みます。)の利用目的は、法令等に従い、業務の適切な運営の確保その他必要と認められる範囲に限定します。個人情報の取扱いに関する詳細(国外在住者の個人情報を含みます。)については損保ジャパン公式ウェブサイト(<https://www.sompo-japan.co.jp/>)をご覧ください。取扱代理店または損保ジャパンまでお問い合わせください。

申込人(加入者)および被保険者は、これらの個人情報の取扱いに同意のうえ、ご加入ください。

ご加入内容確認事項

本確認事項は、万一の事故の際にお客さまに安心して保険をご利用いただくために、ご加入いただく保険商品がお客さまのご意向に沿っていること、ご加入いただくうえで特に重要な事項を正しくご入力いただいていること等をお客さまご自身に確認していただくためのものです。お手数ですが、以下の事項について、再度ご確認ください。なお、ご確認にあたりご不明な点がございましたら、パンフレットに記載の問い合わせ先までご連絡ください。

1. 保険商品の次の補償内容等が、お客さまのご意向に沿っているかをご確認ください。

- 補償の内容(保険金の種類)、セットされる特約
- 保険金額
- 保険期間
- 保険料、保険料払込方法
- 満期返れい金・契約者配当金がないこと

もう一度
ご確認ください。



2. ご加入いただく内容に誤りがないかをご確認ください。

以下の項目は、保険料を正しく算出したり、保険金を適切にお支払いしたりする際に必要な項目です。内容をよくご確認ください(告知事項について、正しく告知されているかをご確認ください。)

- 被保険者の「生年月日」(または「満年齢」)、「性別」は正しいですか。
- 本パンフレット「ご加入時における注意事項(告知事項等)」に記載の「他の保険契約等」について、正しく告知されているかをご確認いただきましたか。
- 以下の【補償重複についての注意事項】をご確認いただきましたか。

【補償重複についての注意事項】補償内容が同様のご契約が他にある場合は、補償が重複することがあります。補償が重複すると、対象となる事故については、どちらのご契約からでも補償されますが、いずれか一方のご契約からは保険金が支払われない場合があります。ご加入にあたっては、補償内容の差異や保険金額をご確認いただき、補償・特約の要否をご判断ください。

【K・KB型以外にご加入になる方のみご確認ください】

- 職種級別はご加入いただくご契約において保険料を正しく算出したり、保険金を適切にお支払いしたりする際に必要な項目です。被保険者ご本人の「職種級別」は正しいですか。

職種級別	職業・職種
A級	下記以外
B級	木・竹・草・つるの製品製造業者、漁業業者、建設業者(高所作業の有無を問いません。)、採鉱・採石業者、自動車運転者(バス・タクシー運転者、貨物自動車運転者等を含むすべての自動車運転者)、農林業業者
※1 オートテスター、オートバイ競争選手、自転車競争選手、自動車競争選手、猛獣取扱者(動物園の飼育係を含みます。)、モーターボート競争選手の方等は上表の分類と保険料が異なります。	
※2 プロボクサー、プロレスラー、力士、ローラーゲーム選手(レフリーを含みます。の方等についてはお引き受けできません。	

3. お客さまにとって重要な事項(契約概要・注意喚起情報の記載事項)をご確認いただきましたか。

- 特に「注意喚起情報」には、「保険金をお支払いできない主な場合」等お客さまにとって不利益となる情報や、「告知義務・通知義務」が記載されていますので必ずご確認ください。

問い合わせ先(保険会社等の相談・苦情・連絡窓口)

●取扱代理店 **ヒューリック保険サービス株式会社** 保険営業第三部 西垣
〒111-0054 東京都台東区鳥越1-8-2 ヒューリック鳥越ビル
TEL: 03-3864-5427 FAX: 03-3864-5458
(受付時間: 平日の午前9時から午後5時まで)
※祝日はお取り扱いしておりません。

●引受保険会社 **損害保険ジャパン株式会社** 企業営業第七部 第二課
〒103-8255 東京都中央区日本橋2-2-10
TEL: 050-3808-4714 FAX: 03-3231-3192
(受付時間: 平日の午前9時から午後5時まで)

●保険会社との間で問題を解決できない場合(指定紛争解決機関)

損保ジャパンは、保険業法に基づく金融庁長官の指定を受けた指定紛争解決機関である一般社団法人日本損害保険協会と手続実施基本契約を締結しています。損保ジャパンとの間で問題を解決できない場合は、一般社団法人日本損害保険協会に解決の申し立てを行うことができます。

一般社団法人日本損害保険協会 そんぽADRセンター

〔ナビダイヤル〕0570-022808<通話料有料>

受付時間: 平日の午前9時15分から午後5時まで(土・日・祝日・年末年始は休業)

詳しくは、一般社団法人日本損害保険協会のホームページをご覧ください。(https://www.sonpo.or.jp/)

- 取扱代理店は引受保険会社との委託契約に基づき、お客さまからの告知の受領、保険契約の締結・管理業務等の代理業務を行っております。したがって、取扱代理店とご締結いただいて有効に成立したご契約につきましては、引受保険会社と直接契約されたものになります。
- このパンフレットは概要を説明したものです。詳細につきましては、ご契約者である団体の代表者の方にお渡ししております約款等に記載しています。必要に応じて、団体までご請求いただくか、損保ジャパン公式サイト(https://www.sompo-japan.co.jp/)でご参照ください(ご契約内容が異なったり、公式サイトに約款・ご契約のしおりを掲載していない商品もあります。)
- ご不明点等がある場合には、取扱代理店または損保ジャパンまでお問い合わせください。
- 加入者証の発送はされません。ご加入者皆様のお手続きが完了後(1月中旬頃を予定)からインターネット(WEB-Enter)から印刷可能です。